

Instrukcja montażu, czyszczenia i pielęgnacji paneli winylowych Bestlaminat®
w systemie Valinge 2G/2G angle/angle
Kolekcja Livanti®
dla paneli z podkładem z pianki 2.664m²/paczka

Przeczytaj instrukcję przed montażem!

Produkt musi być zainstalowany, utrzymywany i eksploatowany przy ścisłym przestrzeganiu instrukcji montażu oraz czyszczenia i pielęgnacji. Jakikolwiek naruszenie instrukcji będzie skutkowało nieważnością gwarancji.

WAŻNE!

- Instalacja tylko wewnątrz budynków.
- Produkt nie może być instalowany w miejscach narażonych na zalanie wodą (sauna, basen, strefa prysznic).
- Produkt jest przeznaczony do montażu wyłącznie jako podłoga pływająca.
- Nie wolno stosować dodatkowego podkładu pod panele, konieczne natomiast jest zastosowanie folii paroizolacyjnej przy montażu na wylewce betonowej (cementowej, samopoziomującej, anhydrytowej). **Podkład piankowy jest zamontowany fabrycznie.**
- Produkt może być montowany na wielu podłożach takich jak wylewka betonowa, wylewka samopoziomująca, płyta OSB, istniejące twarde posadzki (np. posadzki klejone, parkiet, płytki ceramiczne – ubytki w fugach należy wyrównać masą szpachlową).
- Nie montować paneli na podłodze pływającej (np. innych panelach na klik) ani na dywanach.
- Dozwolony jest montaż na wbudowanym ogrzewaniu podłogowym wodnym, pod warunkiem, że temperatura podłogi nie przekroczy 27°C. Ogrzewanie podłogowe należy wyłączyć na 24 godziny przed planowanym montażem i włączyć dopiero po upływie kolejnych 24 godzin po zakończonym montażu. Należy stopniowo włączać ogrzewanie co 5°C na dzień. Zabrania się montażu paneli na elektrycznym ogrzewaniu podłogowym. Montaż innych systemów ogrzewania elektrycznego jest niedozwolony.
- Powierzchnia podłoża musi być stabilna, gładka, sucha, czysta i wyrównana, z dopuszczalnym maksymalnym odchyleniem 3 mm w promieniu 1,20m. Każda nierówność powyżej 1 mm musi zostać wyrównana lub wypełniona masą szpachlową do podłóg (wypełniaczem do szczelin). Nierówne podłoże może uszkodzić zamki, a ubytki nie mogą być głębsze niż 1 mm.
- Nowe podłoże betonowe musi wysychać przez okres minimum 60 dni przed montażem.
- Panele można montować w pomieszczeniu, w którym wilgotność względna powietrza wynosi mniej niż 40%. Nie układać paneli w pomieszczeniu o wilgotności większej niż 60%. W przypadku wylewki betonowej, samopoziomującej wilgotność podłoża nie może być większa niż 2%, a w przypadku anhydrytowych 0,5% wg metody CM. W przypadku wodnego ogrzewania podłogowego może wynosić maksymalnie 1.5% (podłoża betonowe) lub 0,3% (podłoża anhydrytowe) wg metody CM (mierzone po wykonaniu procesu wygrzania podkładu).
- Nie docinać paneli piłą w tym samym pomieszczeniu, w którym będą układane.
- Wymagana jest dylatacja obwodowa oraz dylatacja między pomieszczeniami minimum 10 mm. W przypadku montażu na ogrzewaniu podłogowym wodnym wymagana dylatacja wynosi 12 mm.
- W przypadku montażu paneli przy ogrzewaniu nadmuchowym należy zostawić szczelinę dylatacyjną min. 15-20 mm wokół kratki wentylacyjnych.
- Wokół rur grzewczych i innych przeszkód również należy zachować szczelinę dylatacyjną min. 10 mm.
- W przypadku, gdy w jednym pomieszczeniu występują powierzchnie z ogrzewaniem podłogowym i bez niego, muszą być one oddzielone od siebie szczeliną dylatacyjną.
- Produkt nie może być montowany bezpośrednio przy kominkach. Montaż paneli w pomieszczeniu z kominkiem wymaga zachowania odpowiedniej odległości od kominka oraz pozostawienia dylatacji minimum 15-20mm od podłoża, na którym umieszczony jest kominek.
- Szczeliny dylatacyjnych nie wolno wypełniać silikonem.

- Nie montować paneli w pomieszczeniach o dużych wahaniami temperatur.

UWAGA: Ciężkie lub przymocowane na stałe przedmioty (np. meble kuchenne, wbudowane szafki, wyspy kuchenne, ciężkie kuchenki itd.) należy zamontować jako pierwsze w pomieszczeniu i nie montować na podłodze winylowej. Wokół wszystkich ciężkich, przymocowanych na stałe mebli należy zachować rekomendowaną szczelinę dylatacyjną.

PRZED MONTAŻEM: Panele przed montażem muszą zostać starannie sprawdzone pod kątem wad materiałowych. Nie montować paneli z widocznymi wadami. Różnorodność i częstotliwość struktur słoików, sęków drewna i pęknięć jest elementem dekoracyjnym wzoru i nie stanowi wady produktu. Wszelkie uszkodzenia czy też rozbieżność kolorów, tekstury pomiędzy próbkami, zdjęciami produktu i samym produktem nie mogą stanowić podstawy do późniejszego reklamowania produktu. Przed montażem panele należy poddać minimum **24-48** godzinnej aklimatyzacji w pomieszczeniu, w którym będą montowane. Temperatura pomieszczenia przed, w trakcie oraz po zamontowaniu nie powinna przekraczać **15-20° C**. Nie wyciągać desek w czasie aklimatyzacji. Należy upewnić się, że podłoga została prawidłowo przygotowana.

Wszystkie ościeżnice i opaski drzwiowe muszą być podcięte, aby podłoga winylowa mogła swobodnie się przemieszczać

Dylatacja jest wymagana:

- przy każdym drzwiach, przejściach, progach
- w pomieszczeniach, gdzie temperatura wynosi 15–35°C gdy przekroczona maksymalną długość ściany 10m
- w pomieszczeniach o bardziej skrajnych temperaturach 5–40°C gdy przekroczono maksymalną długość ściany 8 m.

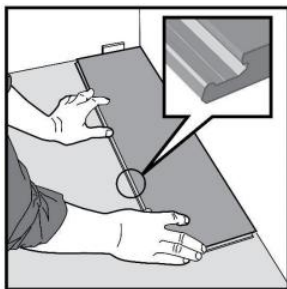
W przypadku montażu paneli na podłożu betonowym (cement, wylewka anhydrytowa, wylewka samopoziomująca) należy uprzednio rozłożyć folię paroizolacyjną w rzędach obok siebie i kleić taśmą izolacyjną, aby nie przesuwała się pod panelami.

POTRZEBNE NARZĘDZIA: piła tarczowa, linijka, taśma miernicza, kliny dylatacyjne, wyrzynarka/gilotyna do paneli, ewentualnie kliny podpierające.

Uwaga: Panele z zamkiem Valinge nie można dobijać młotkiem ani dobijakiem, ponieważ uszkodzi to zamki.

Uwaga: Należy upewnić się, że do zamków nie dostały się żadne drobiny kurzu i zanieczyszczenia - w razie konieczności należy je starannie odkurzyć, w przeciwnym razie podłoga może trzeszczeć i wydawać inne dźwięki, a zamki mogą się uszkodzić.

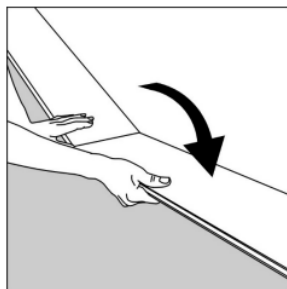
MONTAŻ



Rys. 1

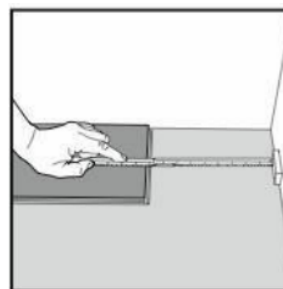
Pierwszy panel, pierwszy rząd. Umieść kliny o gr. 10-12 mm przy ścianach i ułóż panel.

Przed montażem zmierz szerokość pomieszczenia i sprawdź czy pierwszy rząd należy przyciąć na długości aby uzyskać bardziej równe szerokości



Rys. 2

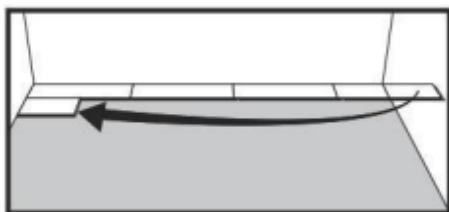
Drugi panel, pierwszy rząd. Wciśnij krótszy koniec kolejnego panela pod kątem do pierwszego panela, a następnie ułóż na podłodze.



Rys. 3

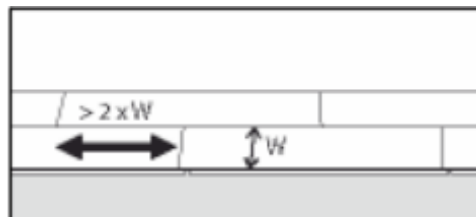
Na końcu pierwszego rzędu, umieść klin o gr. min 10-12 mm przy ścianie i odmierz odpowiednią pasującą długość ostatniego panela. Przytnij ostatni panel na odmierzoną długość. Minimalna rekomendowana długość panela to 2 x szerokość panela

pierwszego i ostatniego panela. Usuń pył z okolic zamków.



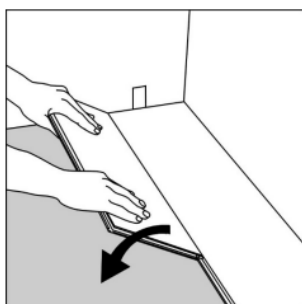
Rys. 4

Drugi rząd. Umieść klin przy ścianie. Ułóż pozostałą część panela z pierwszego rzędu jako pierwszą w drugim rzędzie, pamiętając, by nie była mniejsza niż 2 x szerokość panela.



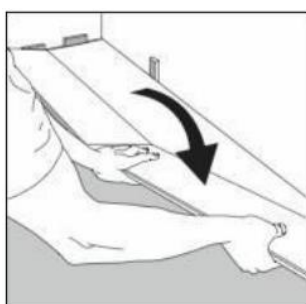
Rys. 5

Ogólna zasada. Odległości między krótszymi końcami paneli w równoległych rzędach nie mogą być mniejsze niż 2 x szerokość panela



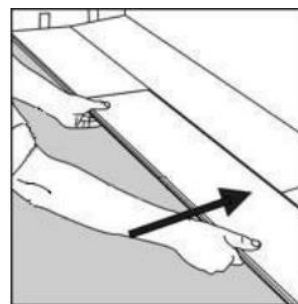
Rys.6

Umieść panel pod kątem do wcześniejszego rzędu. jednocześnie dosuń do przodu i złoż na dół, lekko unosząc panel pod kątem w miejscu gdzie panele mają się łączyć. Dla ułatwienia można w pobliżu krótszych końców jako podparcie pod panele postawić klin wycięty pod odpowiednim kątem.



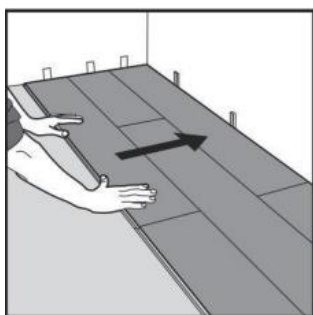
Rys.7

Druga deska, drugi rząd. Umieść krótki koniec panela pod kątem do wcześniej zamontowanego panela i złoż na dół.



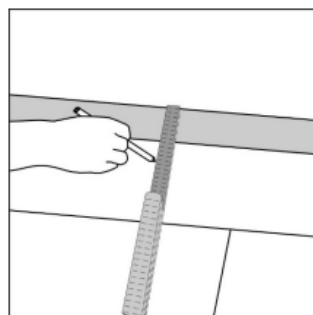
Rys. 8

Pchnij panel, aby wsunął się do pierwszego rzędu. Połóż tak jak pierwszy panel, kiedy panele zostaną ściśle połączone. Pierwszy/wcześniejszy panel może być teraz złożony całkowicie poziomo, a jeśli użyto klina podpierającego, można go przesunąć



Rys. 9

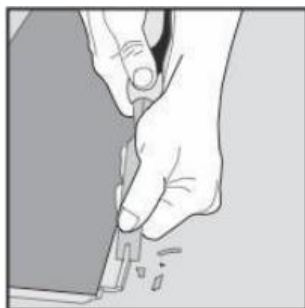
Po 2 -3 rzędach. Dopasuj odległości od ściany pamiętając o klinach 10-12 mm. Kliny powinny pozostać na miejscu przez cały czas montażu, usuwa się je dopiero po całkowitym zakończeniu instalacji podłogi.



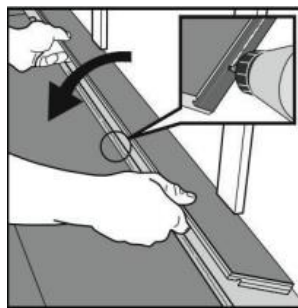
Rys.10

Jeśli ściana jest nierówna, panele należy dostosować do obrysu ściany. Zaznacz obrys ściany na panelu. Nie zapomnij o pozostawieniu 10-12 mm odległości od ściany.

Montaż wokół drzwi – instalacja pozioma



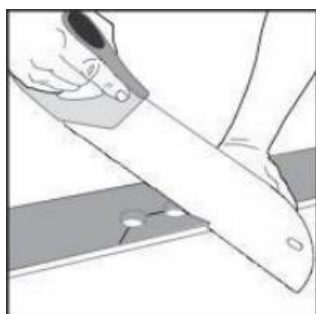
Rys. 11



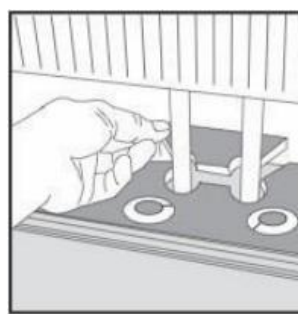
Rys. 12

Odetnij zamek za pomocą dłuta, zastosuj odpowiedni klej do paneli na dopasowanym elemencie i dociśnij panele poziomo do siebie. W razie konieczności umieść kilka klinów między ostatnim panelem a ścianą na czas schnięcia kleju. Ta sama metoda dotyczy montażu w przypadku łączenia paneli na krótkich końcach.

Montaż wokół grzejników – wycinanie otworów wokół rur



Rys. 13



Rys. 14

Montaż wokół rur od grzejników. Wyznacz środek otworu i wywierć otwór o średnicy ok. 16mm większy niż średnica rury (=8mm szczelina wokół), wytnij jak pokazano na rysunku piłą lub wyrzynarką. Zamontuj panel. Jeśli to konieczne, użyj kleju na wycięty element.

Po zakończeniu montażu usuń kliny dylatacyjne i zamontuj listwy przypodłogowe ściennie i dylatacyjne (przejściowe).

Przed pierwszym czyszczeniem podłogi koniecznie zapoznaj się z Instrukcją czyszczenia i pielęgnacji paneli winylowych Bestlaminat®.

INSTRUKCJA CZYSZCZENIA I PIELEGNACJI PANELI WINYLOWYCH SPC

Uwagi dotyczące remontu lub budowy: W przypadku, gdy na panelach winylowych znajduje się kurz gipsowy (po remoncie lub budowie), zanim przystąpisz do mycia na mokro, podłogi należy kilkakrotnie zmieść na sucho, ponieważ kurz zmieszany z wodą zostawi ślady i smugi widoczne po wyschnięciu. Aby je usunąć, panele należy czyścić według zasad czyszczenia po montażu, tak długo aż podłogi będą czyste.

1. Zasady czyszczenia po montażu

- Usuń z nowo zamontowanej podłogi kurz oraz brud używając suchego mopa z mikrofibry lub odpowiedniego odkurzacza.
- Spryskaj partiami podłogę wodą lub środkiem czyszczącym o neutralnym pH. Użyj mokrego mopa z mikrofibry i wyczyść nim spryskaną partię podłogi. Jeśli mop ulegnie zabrudzeniu, wypierz go lub użyj nowego, aby nie wcierać brudu w podłogę. Czyść podłogę sekcjami.
- Do szybkiego przemycia podłogi używaj wyłącznie wody i mopa. Pozwoli to bezpiecznie i skutecznie usunąć kurz i brud.

2. Zabezpieczenie przed zniszczeniem

- Podczas przenoszenia mebli lub urządzeń używaj podkładek ochronnych w celu ochrony przed zarysowaniami/zadrapaniem.
- Używaj mat ochronnych we wszystkich obszarach o dużym natężeniu ruchu, aby chronić podłogę przed zarysowaniami. Stosuj maty ochronne pod krzesła obrotowe na kółkach.
- Używaj dywaników i wycieraczek. Usuną one większość brudu i wilgoci.
- Nie używaj mat i chodników ochronnych zawierających gumę lub lateks, ponieważ mogą się one przyczynić do potencjalnego blaknięcia podłóg.
- Użyj podkładek filcowych na spodzie mebli. W ten sposób za każdym razem, gdy zasuniesz krzesło do stołu kuchennego lub przesuniesz kanapę, nie ryzykujesz zarysowania podłóg.
- Unikaj długotrwałej ekspozycji paneli na bezpośrednie działanie promieni słonecznych, gdyż mogą one potencjalnie przyczynić się do blaknięcia paneli. Opuść rolety w okresie największego nasłonecznienia w ciągu dnia, aby ograniczyć narażenie.
- Chronić podłogę przed kontaktem z ostrymi przedmiotami.

3. Bieżąca pielęgnacja i czyszczenie

- Codzienne zamiatanie podłóg jest najlepszym sposobem zapobiegającym zniszczeniu i zarysowaniu. Zalecane metody to zamiatanie lub odkurzanie. Jeśli chcesz używać odkurzacza do czyszczenia winylu, najlepsza będzie końcówka z miękką szczotką, dzięki czemu nie porysujesz podłóg.
- Sporadyczne czyszczenie na mokro pomoże utrzymać czystość i dobry wygląd podłogi. Przed czyszczeniem na mokro zawsze zacznij od wstępnego czyszczenia na sucho poprzez zamiatanie lub odkurzanie czyszczonej powierzchni. Czyść podłogę partiami, używając wody lub środków czyszczących o neutralnym pH. Użyj mokrego mopa z mikrofibry i wyczyść partię podłogi. Jeśli mop ulegnie zabrudzeniu, wyczyść go lub użyj nowego, aby nie wcierać brudu w panele.
- Do czyszczenia na mokro używaj tylko wody lub preparatu do czyszczenia podłóg winylowych o naturalnym pH.
- Podłogi nie należy myć octem lub jego roztworem, płynem do naczyń, ani innymi płynami zawierającymi: woski, silikony lub substancje żrące.
- Nigdy nie szoruj podłóg przy użyciu środków lub narzędzi szorujących.
- Nie wolno stosować mopa parowego.
- Nie nablyszczaj podłóg woskiem lub innymi nablyszczającymi preparatami.
- Nie używaj chemicznych środków czyszczących, ponieważ mogą uszkodzić powierzchnię paneli.
- Po każdym czyszczeniu mopem, wypierz go używając tylko wody; do jego prania nie używaj produktów zmiękczejących.

4. Usuwanie plam i zabrudzeń

Podłogi winylowe są odporne na odbarwienia. Niestety niektóre plamy, zwłaszcza zawierające silne barwniki mogą trwale odbarwić podłogi. Poniższe sugestie pomogą w pielęgnacji podłóg.

- Wodne zacieki lub rozlana ciecz powinny być usunięte niezwłocznie. Użyj do tego ręcznika papierowego lub tekstylnego. Następnie przetrzyj podłogę na mokro i wysusz ją ręcznikiem papierowym.
- Wyschnięte plamy należy delikatnie usunąć przez przetarcie wilgotnym ręcznikiem. Nie używaj żadnych chemicznych lub ściernych środków oraz narzędzi. Po usunięciu brudu przemyj wodą wyczyszczone miejsce, a następnie wysusz ręcznikiem papierowym.
- W przypadku trudno usuwalnych plam spróbuj użyć alkoholu izopropylowego. Nanies go na czystą, białą szmatkę i delikatnie przetrzyj zabrudzone miejsce.

Zmiana połysku i odcienia podłogi zaobserwowana podczas jej użytkowania jest następstwem normalnego starzenia się podłóg i nie jest wadą produktu. Utrzymanie najlepszego wyglądu podłogi winylowej wymaga

regularnej konserwacji i ochrony. Postępowanie zgodnie z powyższymi wskazówkami pomoże utrzymać piękne podłogi przez wiele lat.

Więcej informacji na www.bestlaminat.pl/info

ver.28-02-24

Wyłączny importer podłóg Bestlaminat® w Polsce:

IMPORT · EXPORT · DYSTRYBUCJA
REMEX

Remex sp. z o.o.
ul. Międzyrzecka 10
43-225 Wola
Tel. 32-216-48-16