

## Instrukcja montażu, czyszczenia i pielęgnacji paneli winylowych Bestlamine® Adduri® A+B (jodelka) 6mm z podkładem z pianki 1.5m2/paczka.

### Przeczytaj instrukcję przed montażem!

Produkt musi być zainstalowany, utrzymywany i eksploatowany przy ścisłym przestrzeganiu instrukcji montażu oraz czyszczenia i pielęgnacji. Jakikolwiek naruszenie instrukcji będzie skutkowało nieważnością gwarancji.

### WAŻNE!

- Instalacja tylko wewnątrz budynków.
- Produkt nie może być instalowany w miejscach narażonych na zalanie wodą (sauna, basen, strefa prysznic).
- Produkt jest przeznaczony do montażu wyłącznie jako podłoga pływająca.
- Nie wolno stosować dodatkowego podkładu pod panele, konieczne natomiast jest zastosowanie folii paroizolacyjnej przy montażu na wylewce betonowej (cementowej, samopoziomującej, anhydrytowej). **Podkład piankowy jest zamontowany fabrycznie.**
- Produkt może być montowany na wielu podłożach takich jak wylewka betonowa, wylewka samopoziomująca, płyta OSB, istniejące twarde posadzki (np. posadzki klejone, parkiet, płytki ceramiczne – ubytki w fugach należy wyrównać masą szpachlową).
- Nie montować paneli na podłodze pływającej (np. innych panelach na klik) ani na dywanach i wykładzinach
- Dozwolony jest montaż na wbudowanym ogrzewaniu podłogowym wodnym, pod warunkiem, że temperatura podłogi nie przekroczy 27°C. Ogrzewanie podłogowe należy wyłączyć na 24 godziny przed planowanym montażem i włączyć dopiero po upłygnięciu kolejnych 24 godzin po zakończonym montażu. Należy stopniowo włączać ogrzewanie co 5°C na dzień. Zabrania się montażu paneli na elektrycznym ogrzewaniu podłogowym. Montaż innych systemów ogrzewania elektrycznego jest niedozwolony.
- Powierzchnia podłoża musi być stabilna, gładka, sucha, czysta i wyrównana, z dopuszczalnym maksymalnym odchyleniem 3 mm w promieniu 1,20m. Każda nierówność powyżej 1mm musi zostać wyrównana lub wypełniona masą szpachlową do podłóg (wypełniaczem do szczelin). Nierówne podłoże może uszkodzić zamki, a ubytki nie mogą być głębsze niż 1 mm.
- Panele można montować w pomieszczeniu, w których wilgotność względna powietrza wynosi mniej niż 40%. Nie układać paneli w pomieszczeniu o wilgotności większej niż 60%. W przypadku wylewki betonowej, samopoziomującej wilgotność podłoża nie może być większa niż 2%, a w przypadku anhydrytowych 0,5% wg metody CM. W przypadku wodnego ogrzewania podłogowego może wynosić maksymalnie 1,5% (podłoża betonowe) lub 0,3% (podłoża anhydrytowe) wg metody CM (mierzone po wykonaniu procesu wygrzania podkładu).
- Nie docinać paneli piłą w tym samym pomieszczeniu, w którym będą układane.
- Wymagana jest dylatacja obwodowa oraz dylatacja między pomieszczeniami minimum 10 mm. W przypadku montażu na ogrzewaniu podłogowym wodnym wymagana dylatacja wynosi 12 mm.
- W przypadku montażu paneli przy ogrzewaniu nadmuchowym należy zostawić szczelinę dylatacyjną min. 15-20 mm wokół krętek wentylacyjnych.
- Wokół rur grzewczych i innych przeszkód również należy zachować szczelinę dylatacyjną min. 10 mm
- W przypadku, gdy w jednym pomieszczeniu występują powierzchnie z ogrzewaniem podłogowym i bez niego, muszą być one oddzielone od siebie szczeliną dylatacyjną.
- Produkt nie może być montowany bezpośrednio przy kominkach. Montaż paneli w pomieszczeniu z kominkiem wymaga zachowania odpowiedniej odległości od kominka oraz pozostawienia dylatacji minimum 15-20mm od podłoża, na którym umieszczony jest kominek.
- Szczelin dylatacyjnych nie wolno wypełniać silikonem, ani innym materiałem.
- Nie montować paneli w pomieszczeniach o dużych wahaniami temperatur.

**UWAGA:** Ciężkie lub przymocowane na stałe przedmioty (np. meble kuchenne, wbudowane szafki, wyspy kuchenne, ciężkie kuchenki itd.) należy zamontować jako pierwsze w pomieszczeniu i nie montować na podłodze winylowej. Wokół wszystkich ciężkich, przymocowanych na stałe mebli należy zachować rekomendowaną szczelinę dylatacyjną.

**PRZED MONTAŻEM:** Panele przed montażem muszą zostać starannie sprawdzone pod kątem wad materiałowych. Nie montować paneli z widocznymi wadami. Różnorodność i częstotliwość struktur słoików, sęków drewna i pęknięć jest elementem dekoracyjnym wzoru i nie stanowi wady produktu. Wszelkie uszkodzenia czy też rozbieżność kolorów, tekstury pomiędzy próbkami, zdjęciami produktu i samym produktem nie mogą stanowić podstawy do późniejszego reklamowania produktu. Przed

montażem panele należy poddać minimum **24-48** godzinnej aklimatyzacji w pomieszczeniu, w którym będą montowane. Temperatura pomieszczenia przed, w trakcie oraz po zamontowaniu nie powinna przekraczać **15-20° C**. Nie wyciągać desek w czasie aklimatyzacji.

**W przypadku montażu paneli na podłożu betonowym** (cement, wylewka anhydrytowa, wylewka samopoziomująca) należy uprzednio rozłożyć folię paroizolacyjną w rzędach obok siebie i skleić taśmą izolacyjną, aby nie przesuwiała się pod panelami.

**POTRZEBNE NARZĘDZIA:** piła tarczowa, linijka, taśma miernicza, kliny dylatacyjne, wyrzynarka/gilotyna do paneli, okulary ochronne, maska ochronna, linka, ołówek, dobijak, odcięty kawałek panela, mały młotek lub drewniany klocek, łyżka do paneli.

Wszystkie ościeżnice i opaski drzwiowe muszą być podcięte, aby podłoga winylowa mogła swobodnie się przemieszczać

**Dylatacja jest wymagana:**

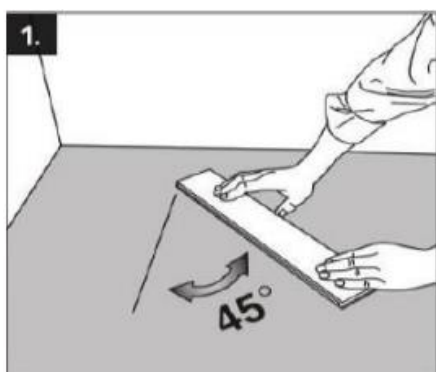
- przy każdym drzwiach, progach, przejściach
- w pomieszczeniach, gdzie temperatura wynosi 15–35°C gdy przekroczono maksymalną długość ściany; 10 m
- w pomieszczeniach o bardziej skrajnych temperaturach 5–40°C gdy przekroczono maksymalną długość ściany; 8m.

## 1. MONTAŻ JAKO JODEŁKA

**Uwaga:** W opakowaniu znajduje się 20 paneli (10 A + 10 B). Panele A są oznakowane literą A na spodniej stronie (na podkładzie). Panele B oznaczone są literą B na podkładzie. Panele są pakowane w jednym stosie, ułożone po 10 szt. na sobie, aby ułatwić podział należy oddzielić 10 górnych paneli. Przed przystąpieniem do montażu ustawić panele A i B w dwóch osobnych stosach.

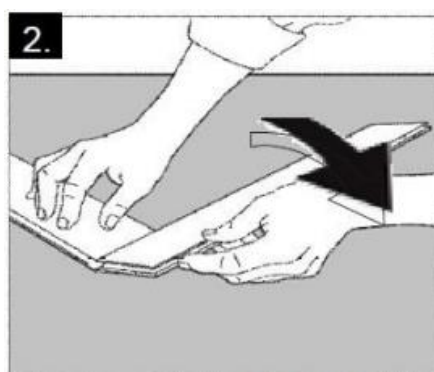
**Nie dobijać paneli wprost w pióra zamka, które łatwo uszkodzić.** Przeznaczyc do tego celu kawałek panela, przez który można dobijać za pomocą małego młotka lub drewnianego klocka. Należy pamiętać, aby przy dobijaniu użyć przeciwne pióro do pióra dobijanego, aby nie uszkodzić złącza tym samym piórem. Na czas dobijania połącz panel dobijany z kawałkiem pobijanym, aby przenieść siłę uderzenia na cały panel. Po dobiciu można unieść do góry kawałek, którym dobijano i wykorzystać go do następnego dobijania.

**Uwaga:** Należy upewnić się, że do zamków nie dostały się żadne drobiny kurzu i zanieczyszczenia, w razie konieczności należy je starannie odkurzyć, w przeciwnym razie podłoga może trzeszczeć i wydawać inne dźwięki, a zamki mogą się uszkodzić.



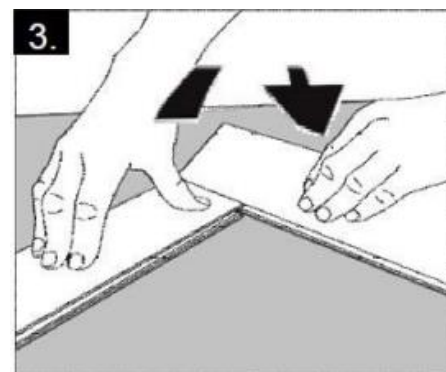
**Panel A**

Rozpocznij montaż od lewej do prawej strony od panela A. Umieść go dłuższą stroną pod kątem 45°. Upewnij się, że odległość między lewą ścianą, a panelem jest mniejsza niż długość panela.



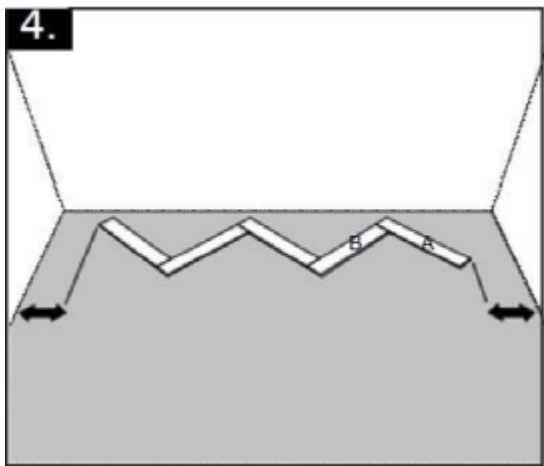
**Panel B**

Kontynuuj montaż dołączając panel B. Połącz dłuższą krawędź panela pod kątem 45° z krótkim końcem wcześniej ułożonego panela A. Sprawdź czy połączenie obu paneli jest ciasne i tworzy linię ciągłą.



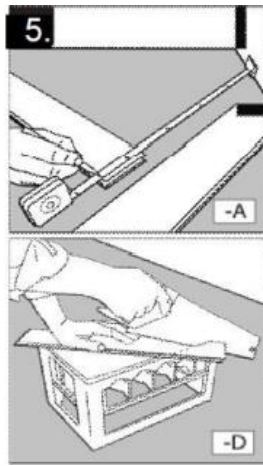
**Panel A**

Następnie weź kolejny panel A. Ponownie wsuń dłuższą krawędź panela A pod kątem do krótkiego końca poprzedniego panela i złóż je ze sobą. Kontynuuj w ten sposób układanie kolejnych paneli, aż do końca ściany.



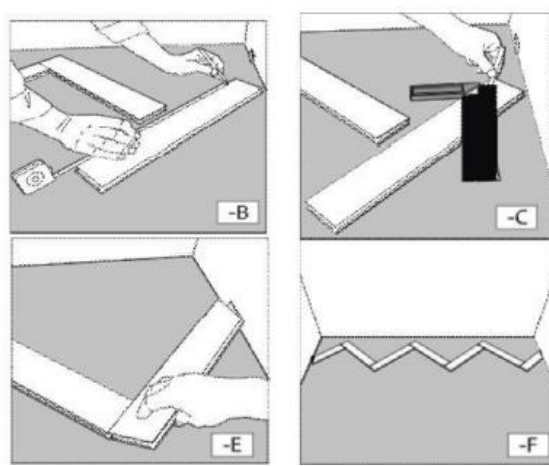
### Wyśrodkowanie pierwszego rzędu

Sprawdź czy pierwszy rząd paneli jest wyśrodkowany względem ściany początkowe. Upewnij się, że odległość od obu stron jest mniejsza niż odległość panela. Jeśli nie, dołóż kolejny panel z lewej strony.



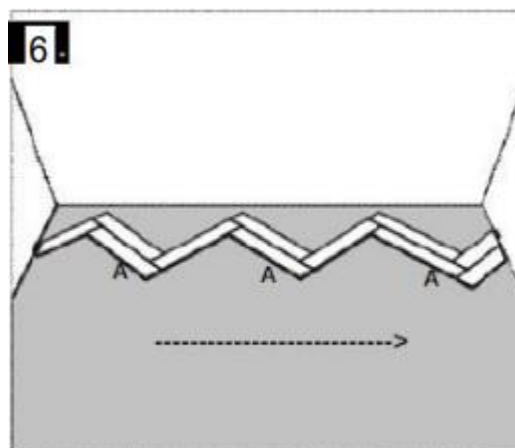
### Prycinanie ostatnich paneli na wymiar

Wymierz i przytnij końcowe panele na wymiar za pomocą piły ręcznej lub gilotyny. Zakończ pierwszy rząd dociętymi kawałkami paneli. Upewnij się, że przy każdej ze ścian pozostawiono 10-12 mm szczeliny dylatacyjnej. W razie braku możliwości dobicia panela od strony krótszej należy ułożyć panel pod kątem 45° krótszą stroną i położyć jak najbliższej strony dłuższej sąsiedniego panela, po czym dobić od dłuższej strony.



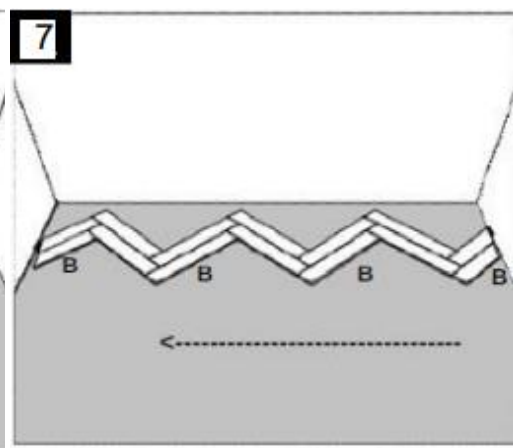
### Rozpoczęcie drugiego rzędu

Zacznij układanie drugiego rzędu od kolejnego panela A. Połącz panel z poprzednim rzędem dłuższą stroną i połóż na podłodze jak najbliższej drugiego panela krótszą stroną, po czym dobić panel od krótszej strony kawałkiem panela służącym wyłącznie do dobijania o przeciwnym piórze, aby chwilowo połączyć i nie uszkodzić pióra panela dobijanego młotkiem lub kawałkiem drewnianego klocka.



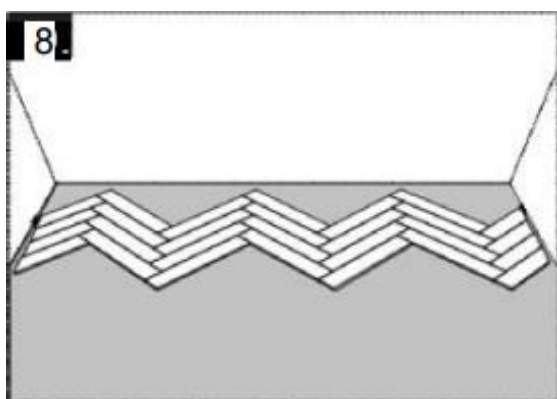
### Montaż paneli A

Kontynuuj od lewej do prawej układanie wszystkich paneli A w drugim rzędzie. Zakończ kawałkiem panela dociętym na wymiar. (patrz p.5)



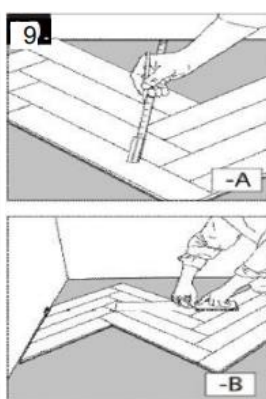
### Montaż paneli B

Następnie kontynuuj montaż przemieszczając się w przeciwnym kierunku od prawej do lewej, układając panel B w drugim rzędzie. Zakończ montaż w tym rzędzie dociętym na wymiar kawałkiem. (patrz p.5)



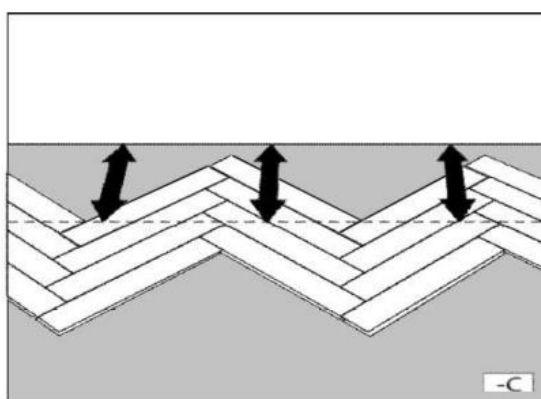
### Ułożenie kompletnych czterech rzędów

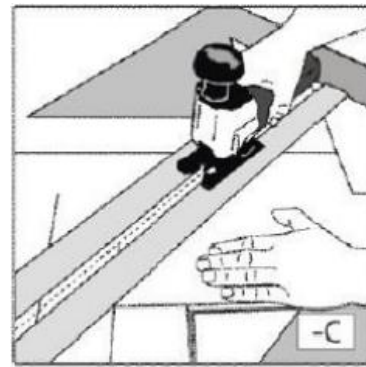
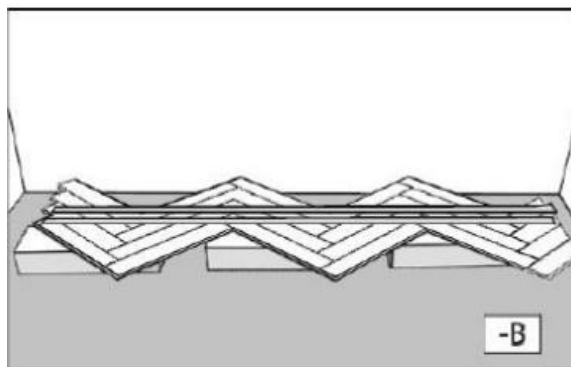
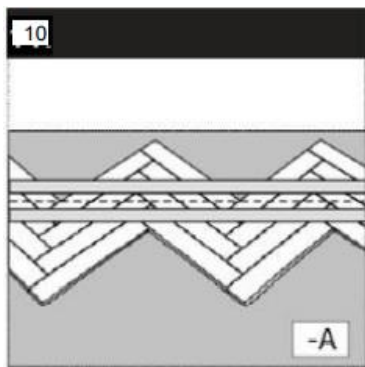
Zainstaluj kolejne panele zgodnie z zasadą montażu jak na rysunkach nr. 6 i 7.



### Wyregulowanie początkowych rzędów

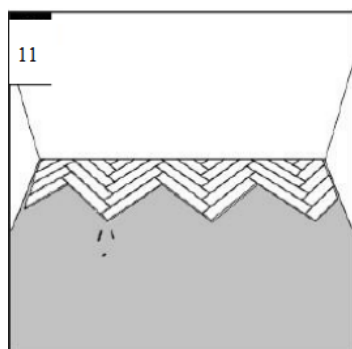
Pierwsze cztery rzędy należy odciąć równoległe do ściany. Wymierz i zaznacz linię cięcia paneli w ustalonej odległości równoległe do ściany.





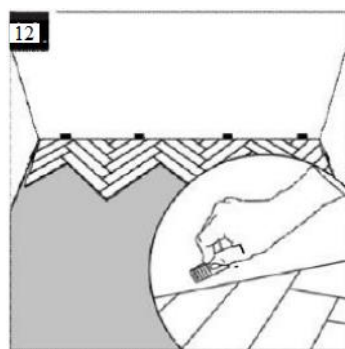
## Przycięcie pierwszych rzędów

Złożoną podłogę umieść na kilku pudełkach po panelach i ostrożnie dotnij wzdłuż wyznaczonej linii. Następnie docięty rząd paneli umieść przy ścianie.



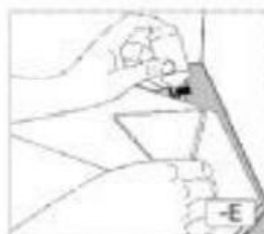
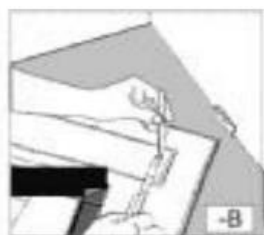
## Montaż kolejnych rzędów

Dociętą podłogę dosuń do ściany pamiętając o zachowaniu dylatacji, pomocne w tym będą kliny.



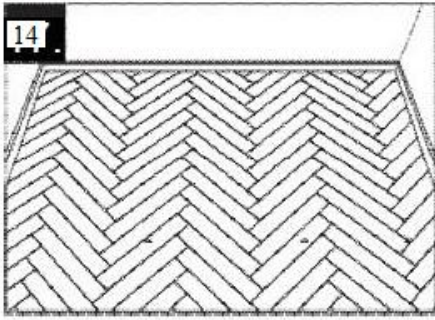
## Umieszczenie klinów

Umieść kliny między podłogą, a ścianą pozostawiając szczelinę 10-12 mm, która jest niezbędna dla podłogi pływającej. Kontynuuj układanie kolejnych rzędów podłogi z zachowaniem zasad montażu (patrz rysunek 6 i 7), aż do momentu zakończenia pracy.



## Ostatni rząd

Wymierz i dotnij na wymiar panele z ostatniego rzędu. Zaleca się użycie kleju do zamocowania najmniejszych kawałków paneli. Nanieś niewielką ilość kleju w rowek zamka.

**Usunięcie klinów i montaż listew**

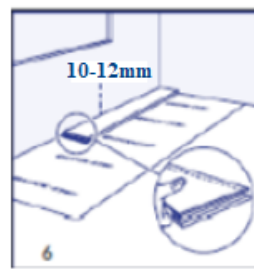
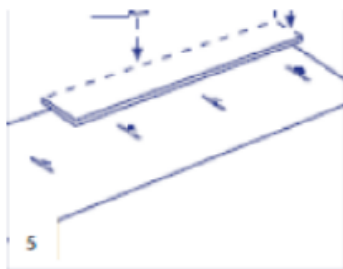
Usuń kliny i zakryj szczeliny dylatacyjne listwami ściennymi, zamontuj listwy dylatacyjne (przejściowe).

**2. MONTAŻ JAKO KLASYCZNA DESKA**

W każdej paczce znajduje się 10 paneli A i 10 paneli B. W pierwszej kolejności należy rozłożyć je na dwa stosy. Należy pamiętać, iż panele układamy rzędami A/B/A/B. Jeden rząd paneli z zamkiem A, kolejny rząd paneli z zamkiem B i tak na zmianę.

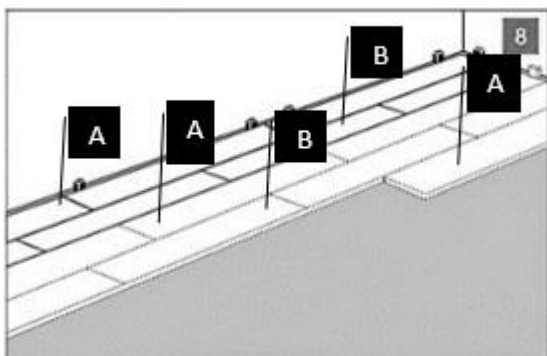
- Przed rozpoczęciem montażu należy zmierzyć długość i szerokość pomieszczenia, żeby dobrze zaplanować rozkład paneli. Aby uniknąć zbyt wąskiego ostatniego rzędu (<5 cm), można rozpocząć od zwężenia paneli w pierwszym rzędzie. Być może warto będzie również przyciąć pierwszy panel na długości, aby uzyskać bardziej równomierne, harmonijne długości pierwszego i ostatniego panela w rzędzie.
- Aby uzyskać najlepszy efekt wizualny, układaj panele w kierunku najdłuższej ściany i /lub równoległe do padania światła. Panele w sąsiadujących rzędach montujemy z przesunięciem o ok 20cm. Rekomendowana minimalna odległość między nimi to 2 x szerokość panela.
- **Nie dobijaj paneli wprost w pióra zamka, które łatwo uszkodzić.** Przeznaczyc do tego celu kawałek panela, przez który można dobijać za pomocą małego młotka lub drewnianego klocka. Należy pamiętać, aby przy dobijaniu użyć przeciwnego pióra do pióra dobijanego, aby nie uszkodzić złącza tym samym piórem. Na czas dobijania połącz panel dobijany z kawałkiem pobijanym, aby przenieść siłę uderzenia na cały panel. Po dobiciu można unieść do góry kawałek, którym dobijano i wykorzystać go do następnego dobijania.
- **Uwaga:** Należy upewnić się, że do zamków nie dostały się żadne drobiny kurzu i zanieczyszczenia, w razie konieczności należy je starannie odkurzyć, w przeciwnym razie podłoga może trzeszczeć i wydawać inne dźwięki, a zamki mogą się uszkodzić.
- Cięcie paneli - można użyć nożyka do tapet lub piły, wyrzynarki, gilotyny do cięcia paneli dla uzyskania idealnych krawędzi. Nie docinać paneli w tym samym pomieszczeniu, w którym będą układane – jeśli jest to konieczne, dokładnie odkurzyć i usunąć wszelkie pozostałości i pył.

**Krok 1.** Montaż rozpocznij od przygotowania podłoża i rozłożenia folii paroizolacyjnej w przypadku montażu na betonie. Układanie pierwszego rzędu należy rozpocząć od paneli A. Ułóż panel A od rogu pokoju gdzie pióro zarówno na długim jak i krótkim boku będzie znajdować się od ściany. Umieść kliny min. 10-12 mm przy ścianach. Są one niezbędne dla zachowania odpowiedniej szczeliny dylatacyjnej podłogi pływającej. Kontynuuj układanie pierwszego rzędu panelami A od prawej do lewej strony.



**Krok 2.** W miejscu zakończenia pierwszego rzędu rozpocznij kolejny zaczynając od panela B. Umieść długie pióro panela B we wpuście panela A uwzględniając przesunięcie min. 18-20 cm. Dołóż kolejny panel B pod kątem 20-30° długim piórem, jak najbliżej krótkiego lewego boku. Po czym dobij panel od krótszej strony kawałkiem panela służącym wyłącznie do dobijania o przeciwnym piórze, aby chwilowo połączyć i nie uszkodzić pióra panela dobijanego młotkiem lub kawałkiem drewnianego klocka.

**Krok 3.** Kontynuuj układanie drugiego rzędu dokładając panele B od lewej do prawej strony. Kolejny rząd zacznij w miejscu zakończenia drugiego używając w tym celu paneli A.

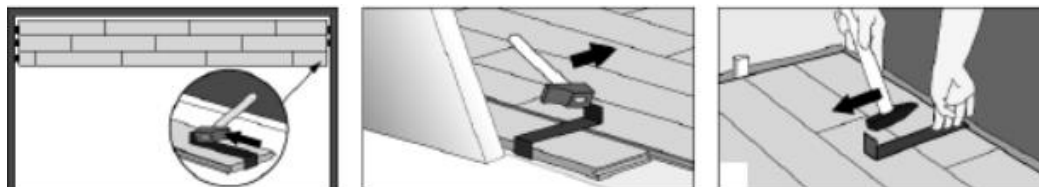


**Krok 4.** Kolejny rząd zacznij panelem A w miejscu zakończenia drugiego rzędu. Powtarzaj montaż paneli zgodnie z opisanymi krokami powyżej.

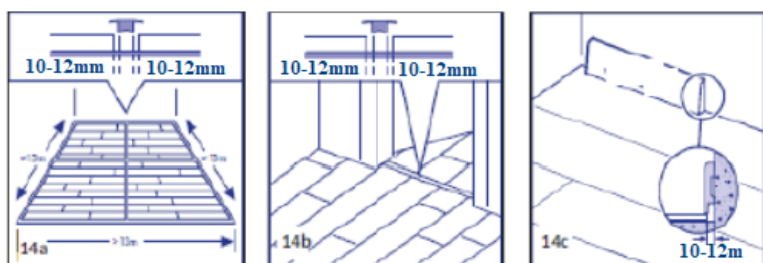
## Montaż wokół trudnych miejsc ( wymagane dla wszystkich montaży)

**Przydatne akcesoria:** dobijak, młotek gumowy, łyżka do paneli.

W miejscach, gdzie montaż paneli z system zamka click jest zbyt trudny (np. przy ścianie) można połączyć je za pomocą łyżki do paneli i gumowego młotka, które dociągną je do siebie.



Po zamontowaniu każdego panela i przed przejściem do kolejnego, sprawdź połączenia wszystkich krótkich i długich boków i upewnij się, że nie powstały żadne szczeliny ani różnice wysokości. Kontynuuj montaż kolejnych rzędów paneli w kierunku przemieszczania się.

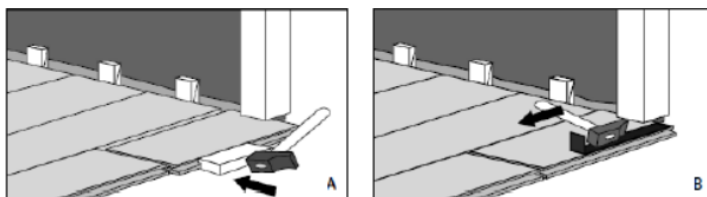


Temperatura w pomieszczeniu podlega stałym zmianom. Dlatego ważne jest aby podłoga miała możliwość rozszerzania się i kurczenia. Pozostaw szczelinę dylatacyjną 10-12 mm z każdej strony podłogi, wokół rur, progów i pod ościeżnicami. Szczeliny dylatacyjne można zakryć listwami przypodłogowymi ściennymi. Należy obowiązkowo pozostawić szczelinę dylatacyjną między pomieszczeniami (np. pod drzwiami) i użyć listwy dylatacyjnej/ łączącej. Duże pomieszczenia wymagają dodatkowych szczelin i profili dylatacyjnych.

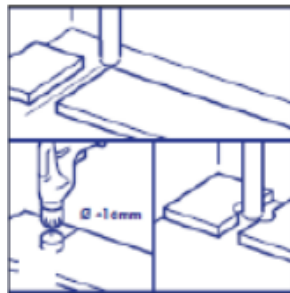
## Montaż wokół drzwi



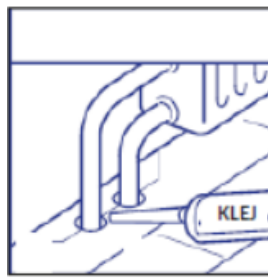
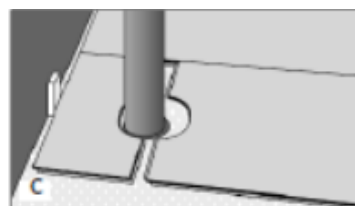
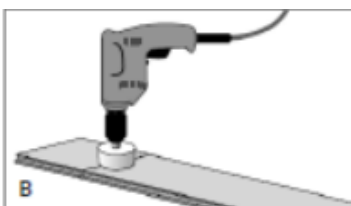
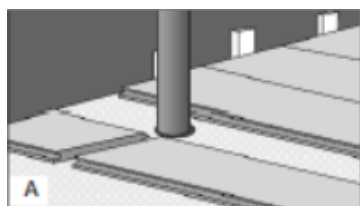
Przy progach lub otworach drzwiowych zaleca się podcięcie profili ościeżnic lub futryn. Aby zapewnić prawidłowe cięcie, obróć panel spodnią częścią do góry i umieść na podłodze przy ościeżnicy, co pozwoli na wykonanie cięcia na odpowiedniej wysokości. Następnie umieść piłę ręczną płasko przy panelu i przetnij ościeżnicę. Usuń odcięty element, odkurz powierzchnię w celu usunięcia pyłu. Zamontuj panel na długim boku, umieszczając krótki bok blisko podciętej ościeżnicy. Upewnij się, że przy drzwiach zachowana została 10-12 mm szczelina dylatacyjna.



## Montaż wokół grzejników– wycinanie otworów wokół rur



Jeśli nie można unieść panela (np. pod grzejnikiem), użyj dobijaka lub łyżki dociągającej w celu pewnego połączenia zamków paneli. Panele w rzędach, w których znajdują się rury układaj w taki sposób, aby rura przebiegała na linii złącza pomiędzy panelami. Dobierz wiertło odpowiadające średnicy rury plus 16mm. Zatrzaśnij panele na krótszym końcu, wywierć otwór na środku połączenia obu paneli. Tak przygotowane panele można zamontować.



W przypadku podwójnych rur wywierć otwór w każdym oznaczonym punkcie odpowiadającym średnicy rur plus 16mm. Jeśli otwory znajdują się na długim boku panela, wytnij nacięcie pod kątem 45 stopni od każdego otworu do krawędzi otworu. Jeśli to konieczne, wzdłuż krawędzi odciętego kawałka panela nałóż klej do PCV i przyklej go na swoim miejscu. Dla uzyskania estetycznego wyglądu możesz użyć rozetek maskujących wokół rur. Po zakończeniu montażu usuń kliny dylatacyjne i zamontuj listwy przypodłogowe ściennie i dylatacyjne (prześciowe).

Przed pierwszym czyszczeniem podłogi koniecznie zapoznaj się z instrukcją czyszczenia i pielęgnacji paneli winylowych Bestlaminate®.

## INSTRUKCJA CZYSZCZENIA I PIELEGNACJI PANELI WINYLOWYCH SPC

Uwagi dotyczące remontu lub budowy: W przypadku, gdy na panelach winylowych znajduje się kurz gipsowy (po remoncie lub budowie), zanim przystąpisz do mycia na mokro, podłogi należy kilkakrotnie zmieść na sucho, ponieważ kurz zmieszany z wodą zostawi ślady i smugi widoczne po wyschnięciu. Aby je usunąć, panele należy czyścić według zasad czyszczenia po montażu, tak długo aż podłogi będą czyste.

### 1. Zasady czyszczenia po montażu

- Usuń z nowo zamontowanej podłogi kurz oraz brud używając suchego mopa z mikrofibry lub odpowiedniego odkurzacza.

- Spryskaj partiami podłogę wodą lub środkiem czyszczącym o neutralnym pH. Użyj mokrego mopa z mikrofibry i wyczyść nim spryskaną partię podłogi. Jeśli mop ulegnie zabrudzeniu, wypierz go lub użyj nowego, aby nie wcierać brudu w podłogę. Czyść podłogę sekcjami.
- Do szybkiego przemycia podłogi używaj wyłącznie wody i mopa. Pozwoli to bezpiecznie i skutecznie usunąć kurz i brud.

## 2. Zabezpieczenie przed zniszczeniem

- Podczas przenoszenia mebli lub urządzeń używaj podkładek ochronnych w celu ochrony przed zarysowaniami/zadrapaniem.
- Używaj mat ochronnych we wszystkich obszarach o dużym natężeniu ruchu, aby chronić podłogę przed zarysowaniami. Stosuj maty ochronne pod krzesła obrotowe na kółkach.
- Używaj dywaników i wycieraczek. Usuną one większość brudu i wilgoci.
- Nie używaj mat i chodników ochronnych zawierających gumę lub lateks, ponieważ mogą się one przyczynić do potencjalnego blaknięcia podłóg.
- Użyj podkładek filcowych na spodzie mebli. W ten sposób za każdym razem, gdy zasuniesz krzesło do stołu kuchennego lub przesuniesz kanapę, nie ryzykujesz zarysowania podłóg.
- Unikaj długotrwałej ekspozycji paneli na bezpośrednie działanie promieni słonecznych, gdyż mogą one potencjalnie przyczynić się do blaknięcia paneli. Opuść rolety w okresie największego nasłonecznienia w ciągu dnia, aby ograniczyć narażenie.
- Chroni podłogę przed kontaktem z ostrymi przedmiotami.

## 3. Bieżąca pielęgnacja i czyszczenie

- Codzienne zamiatanie podłóg jest najlepszym sposobem zapobiegającym zniszczeniu i zarysowaniu. Zalecane metody to zamiatanie lub odkurzanie. Jeśli chcesz używać odkurzacza do czyszczenia winylu, najlepsza będzie końcówka z miękką szczotką, dzięki czemu nie poruszasz podłóg.
- Sporadyczne czyszczenie na mokro pomoże utrzymać czystość i dobry wygląd podłogi. Przed czyszczeniem na mokro zawsze zacznij od wstępnego czyszczenia na sucho poprzez zamiatanie lub odkurzanie czyszczonej powierzchni. Czyść podłogę partiami, używając wodę lub środków czyszczących o neutralnym pH. Użyj mokrego mopa z mikrofibry i wyczyść partię podłogi. Jeśli mop ulegnie zabrudzeniu, wyczyść go lub użyj nowego, aby nie wcierać brudu w panele.
- Do czyszczenia na mokro używaj tylko wody lub preparatu do czyszczenia podłóg winylowych o naturalnym pH.
- Podłogi nie należy myć octem lub jego roztworem, płynem do naczyń, ani innymi płynami zawierającymi: woski, silikonu lub substancje żrące.
- Nigdy nie szoruj podłóg przy użyciu środków lub narzędzi szorujących.
- Nie wolno stosować mopa parowego.
- Nie nablyszczaj podłóg woskiem lub innymi nablyszczającymi preparatami.
- Nie używaj chemicznych środków czyszczących, ponieważ mogą uszkodzić powierzchnię paneli.
- Po każdym czyszczeniu mopem, wypierz go używając tylko wody; do jego prania nie używaj produktów zmiękczejących.

## 4. Usuwanie plam i zabrudzeń

Podłogi winylowe są odporne na odbarwienia. Niestety niektóre plamy, zwłaszcza zawierające silne barwniki mogą trwale odbarwić podłogi. Poniższe sugestie pomogą w pielęgnacji podłóg.

- Wodne zacieki lub rozlana ciecz powinny być usunięte niezwłocznie. Użyj do tego ręcznika papierowego lub tekstylnego. Następnie przetrzyj podłogę na mokro i wysusz ją ręcznikiem papierowym.
- Wyschnięte plamy należy delikatnie usunąć przez przetarcie wilgotnym ręcznikiem. Nie używaj żadnych chemicznych lub ściernych środków oraz narzędzi. Po usunięciu brudu przemyj wodą wyczyszczone miejsce, a następnie wysusz ręcznikiem papierowym.
- W przypadku trudno usuwalnych plam spróbuj użyć alkoholu izopropylowego. Nanieś go na czystą, białą szmatkę i delikatnie przetrzyj zabrudzone miejsce.

Zmiana połysku i odcienia podłogi zaobserwowana podczas jej użytkowania jest następstwem normalnego starzenia się podłóg i nie jest wadą produktu. Utrzymanie najlepszego wyglądu podłogi winylowej wymaga regularnej konserwacji i ochrony. Postępowanie zgodnie z powyższymi wskazówkami pomoże utrzymać piękne podłogi przez wiele lat.

Więcej informacji na [www.bestlaminat.pl/info](http://www.bestlaminat.pl/info)

ver.28-02-24

**Wyłączny importer podłóg Bestlaminat® w Polsce:**

IMPORT - EXPORT - DYSTRYBUCJA  
**REMEX**

Remex Sp. z o.o.  
ul. Międzyrzecka 10  
43-225 Wola  
Tel. 32-216-48-16

[www.bestlaminat.pl](http://www.bestlaminat.pl)