

Instrukcja montażu, czyszczenia i pielęgnacji paneli winylowych Bestlaminat®  
w systemie Valinge 2G/2G angle/angle  
**Kolekcja Livanti®**  
dla paneli z podkładem z pianki 2.664m<sup>2</sup>/paczka

## Przeczytaj instrukcję przed montażem!

Produkt musi być zainstalowany, utrzymywany i eksploatowany przy ścisłym przestrzeganiu instrukcji montażu oraz czyszczenia i pielęgnacji. Jakikolwiek naruszenie instrukcji będzie skutkowało nieważnością gwarancji.

## WAŻNE!

- Instalacja tylko wewnątrz budynków.
- Produkt nie może być instalowany w miejscach narażonych na zalanie wodą (sauna, basen, strefa prysznicowa).
- Produkt jest przeznaczony do montażu wyłącznie jako podłoga pływająca.
- Nie wolno stosować dodatkowego podkładu pod panele, konieczne natomiast jest zastosowanie folii paroizolacyjnej przy montażu na wylewce betonowej. Podkład piankowy jest zamontowany fabrycznie.
- Produkt może być montowany na wielu podłożach takich jak wylewka betonowa, wylewka samopoziomująca, płyta OSB, istniejące twarde posadzki (np. posadzki klejone, parkiet, płytki ceramiczne – ubytki w fugach powyżej 3 mm należy wyrównać masą szpachlową).
- Nie montować paneli na podłodze pływającej (np. innych panelach na klik) ani na dywanach.
- Zabrania się montażu paneli na elektrycznym ogrzewaniu podłogowym. Dozwolony jest montaż na wbudowanym ogrzewaniu podłogowym wodnym, pod warunkiem, że temperatura podłogi nie przekroczy 27°C. Ogrzewanie podłogowe należy wyłączyć na 24 godziny przed planowanym montażem i włączyć dopiero po upływie kolejnych 24 godzin po zakończonym montażu. Należy stopniowo włączać ogrzewanie co 5°C na dzień.
- Powierzchnia podłoża musi być stabilna, gładka, sucha, czysta i wyrównana, z dopuszczalnym maksymalnym odchyleniem 3 mm w promieniu 1,20m. Każda nierówność powyżej 3mm musi zostać wyrównana lub wypełniona masą szpachlową do podłóg (wypełniaczem do szczelin). Nierówne podłoże może uszkodzić zamki, a ubytki nie mogą być głębsze niż 1 mm.
- Nowe podłoże betonowe musi wysychać przez okres minimum 60 dni przed montażem.
- Panele można montować w pomieszczeniu, w którym wilgotność wynosi mniej niż 40%. Nie układać paneli w pomieszczeniu o wilgotności większej niż 60%. W przypadku wylewki betonowej, samopoziomującej wilgotność podłoża nie może być większa niż 2%.
- Nie docinać paneli piłą w tym samym pomieszczeniu, w którym będą układane.
- Wymagana jest dylatacja obwodowa oraz dylatacja między pomieszczeniami minimum 8mm.
- W przypadku montażu paneli przy ogrzewaniu nadmuchowym należy zostawić szczelinę dylatacyjną min. 15-20 mm wokół kratki wentylacyjnych.
- Wokół rur grzewczych i innych przeszkód również należy zachować szczelinę dylatacyjną min. 8 mm.
- W przypadku, gdy w jednym pomieszczeniu występują powierzchnie z ogrzewaniem podłogowym i bez niego, muszą być one oddzielone od siebie szczeliną dylatacyjną.
- Produkt nie może być montowany bezpośrednio przy kominkach. Montaż paneli w pomieszczeniu z kominkiem wymaga zachowania odpowiedniej odległości od kominka oraz pozostawienia dylatacji minimum 15-20mm od podłoża, na którym umieszczony jest kominek.
- Nie montować paneli w pomieszczeniach o dużych wahaniami temperatur.

**UWAGA:** Ciężkie lub przymocowane na stałe przedmioty (np. meble kuchenne, wbudowane szafki, wyspy kuchenne, ciężkie kucharki itd.) należy zamontować jako pierwsze w pomieszczeniu i nie montować na podłodze winylowej. Wokół wszystkich ciężkich, przymocowanych na stałe mebli należy zachować rekomendowaną szczelinę dylatacyjną.

**PRZED MONTAŻEM:** Panele przed montażem muszą zostać starannie sprawdzone pod kątem wad materiałowych. Nie montować paneli z widocznymi wadami. Różnorodność i częstotliwość struktur słoików, sęków drewna i pęknięć jest elementem dekoracyjnym wzoru i nie stanowi wady produktu. Wszelkie uszkodzenia czy też rozbieżność kolorów, tekstury pomiędzy próbkami, zdjęciami produktu i samym produktem nie mogą stanowić podstawy do późniejszego reklamowania produktu. Przed montażem panele należy poddać minimum **24-48** godzinnej aklimatyzacji w pomieszczeniu, w którym będą montowane. Temperatura pomieszczenia przed, w trakcie oraz po zamontowaniu nie powinna przekraczać **15-20° C**. Nie wyciągać desek w czasie aklimatyzacji. Należy upewnić się, że podłóże zostało prawidłowo przygotowane.

Wszystkie ościeżnice i opaski drzwiowe muszą być podcięte, aby podłoga winylowa mogła swobodnie się przemieszczać

**Dylatacja jest wymagana przy każdych drzwiach oraz gdy przekroczono maksymalny rozmiar pomieszczenia:**

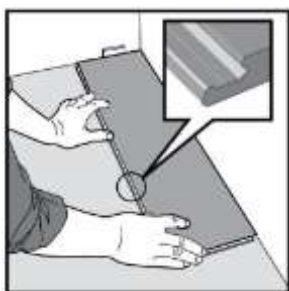
- W przypadku standardowego użytku mieszkalnego (15–35°C) maksymalna wielkość pomieszczenia wynosi 10x10 m
- W przypadku bardziej skrajnych temperatur (5–40°C) maksymalna wielkość pomieszczenia wynosi 8x8 m.

**POTRZEBNE NARZĘDZIA:** piła tarczowa, linijka, taśma miernicza, kliny dylatacyjne, wyrzynarka/gilotyna do paneli, ewentualnie kliny podpierające.

**Uwaga:** Paneli z zamkiem Valinge nie można dobijać młotkiem ani dobijakiem, ponieważ uszkodzi to zamki.

**Uwaga:** Należy upewnić się, że do zamków nie dostały się żadne drobiny kurzu i zanieczyszczenia - w razie konieczności należy je starannie odkurzyć, w przeciwnym razie podłoga może trzeszczeć i wydawać inne dźwięki, a zamki mogą się uszkodzić.

## MONTAŻ



**Rys. 1**

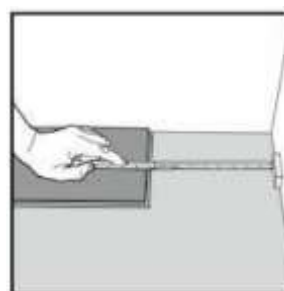
Pierwszy panel, pierwszy rząd.  
Umieść kliny o gr. 8mm przy ścianach i ułóż panel.

Przed montażem zmierz szerokość pomieszczenia i sprawdź czy pierwszy rząd należy przyciąć na długości aby uzyskać bardziej równe szerokości pierwszego i ostatniego panela. Usuń pył z okolic zamków.



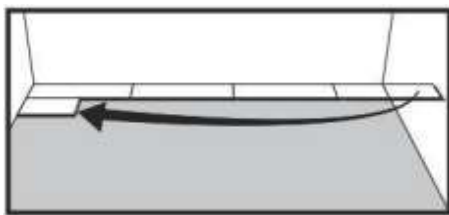
**Rys. 2**

Drugi panel, pierwszy rząd. Wciśnij krótszy koniec kolejnego panela pod kątem do pierwszego panela, a następnie ułóż na podłodze.



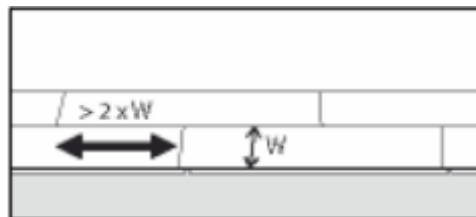
**Rys. 3**

Na końcu pierwszego rzędu, umieść klin o gr. min 8mm przy ścianie i odmierź odpowiednią pasującą długość ostatniego panela. Przytnij ostatni panel na odmierzoną długość. Minimalna rekomendowana długość panela to 2 x szerokość panela



**Rys. 4**

Drugi rząd. Umieść klin przy ścianie. Ułóż pozostałą część panela z pierwszego rzędu jako pierwszą w drugim rzędzie, pamiętając, by nie była mniejsza niż 2 x szerokość panela.



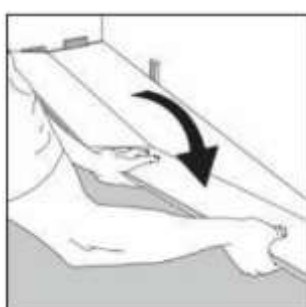
**Rys. 5**

Ogólna zasada. Odległości między krótszymi końcami paneli w równoległych rzędach nie mogą być mniejsze niż 2 x szerokość panela



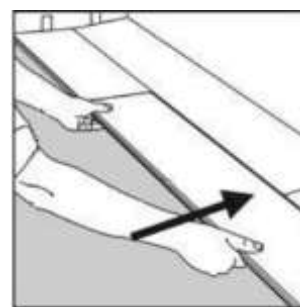
**Rys.6**

Umieść panel pod kątem do wcześniejszego rzędu. jednocześnie dosuń do przodu i złóż na dół, lekko unosząc panel pod kątem w miejscu gdzie panele mają się łączyć. Dla ułatwienia można w pobliżu krótszych końców jako podparcie pod panele postawić klin wycięty pod odpowiednim kątem.



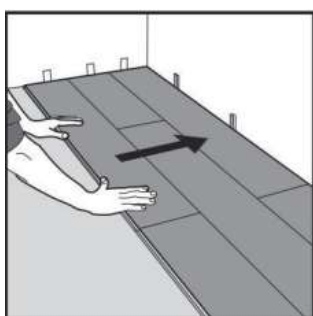
**Rys.7**

Druga deska, drugi rząd. Umieść krótki koniec panela pod kątem do wcześniej zamontowanego panela i złóż na dół.



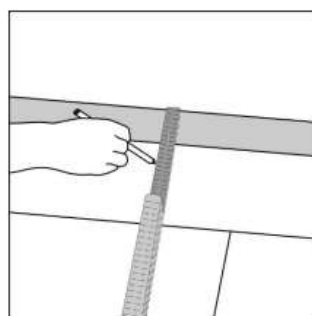
**Rys. 8**

Pchnij panel, aby wsunął się do pierwszego rzędu. Połóż tak jak pierwszy panel, kiedy panele zostaną ściśle połączone. Pierwszy/wcześniejszy panel może być teraz złożony całkowicie poziomo, a jeśli użyto klina podpierającego, można go przesunąć



**Rys. 9**

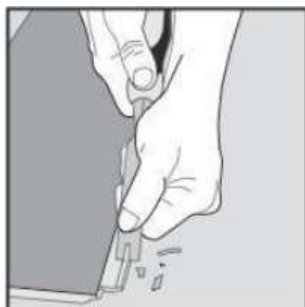
Po 2 -3 rzędach. Dopasuj odległości od ściany pamiętając o klinach 8mm. Kliny powinny pozostać na miejscu przez cały czas montażu, usuwa się je dopiero po całkowitym zakończeniu instalacji podłogi.



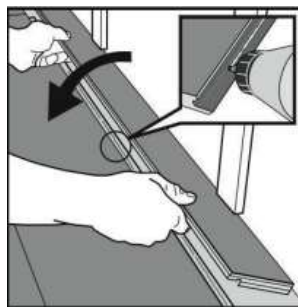
**Rys.10**

Jeśli ściana jest nierówna, panele należy dostosować do obrysu ściany. Zaznacz obrys ściany na panelu. Nie zapomnij o pozostawieniu 8mm odległości od ściany.

## Montaż wokół drzwi – instalacja pozioma



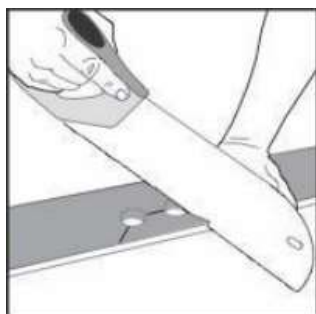
Rys. 11



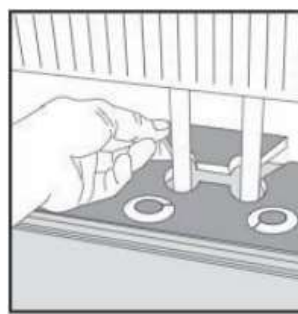
Rys. 12

Odetnij zamek za pomocą dłuta, zastosuj odpowiedni klej do paneli na dopasowanym elemencie i dociśnij panele poziomo do siebie. W razie konieczności umieść kilka klinów między ostatnim panelem a ścianą na czas schnięcia kleju. Ta sama metoda dotyczy montażu w przypadku łączenia paneli na krótkich końcach.

## Montaż wokół grzejników – wycinanie otworów wokół rur



Rys. 13



Rys. 14

Montaż wokół rur od grzejników. Wyznacz środek otworu i wywierć otwór o średnicy ok. 16mm większy niż średnica rury (=8mm szczelina wokół), wytnij jak pokazano na rysunku piłą lub wyrzynarką. Zamontuj panel. Jeśli to konieczne, użyj kleju na wycięty element.

Po zakończeniu montażu usuń kliny dylatacyjne i zamontuj listwy przypodłogowe ścienne i dylatacyjne (przejściowe).

Przed pierwszym czyszczeniem podłogi koniecznie zapoznaj się z Instrukcją czyszczenia i pielęgnacji paneli winylowych Bestlaminat®.

## INSTRUKCJA CZYSZCZENIA I PIELĘGNACJI PANELI WINYLOWYCH SPC

Uwagi dotyczące remontu lub budowy: W przypadku, gdy na panelach winylowych znajduje się kurz gipsowy (po remoncie lub budowie), zanim przystąpisz do mycia na mokro, podłogi należy kilkakrotnie zmieść na sucho, ponieważ kurz zmieszany z wodą zostawi ślady i smugi widoczne po wyschnięciu. Aby je usunąć, panele należy czyścić według zasad czyszczenia po montażu, tak długo aż podłogi będą czyste.

## 1. Zasady czyszczenia po montażu

- Usuń z nowo zamontowanej podłogi kurz oraz brud używając suchego mopa z mikrofibry lub odpowiedniego odkurzacza.
- Spryskaj partiami podłogę wodą lub środkiem czyszczącym o neutralnym pH. Użyj mokrego mopa z mikrofibry i wyczyść nim spryskaną partię podłogi. Jeśli mop ulegnie zabrudzeniu, wypierz go lub użyj nowego, aby nie wcierać brudu w podłogę. Czyść podłogę sekcjami.
- Do szybkiego przemycia podłogi używaj wyłącznie wody i mopa. Pozwoli to bezpiecznie i skutecznie usunąć kurz i brud.

## 2. Zabezpieczenie przed zniszczeniem

- Podczas przenoszenia mebli lub urządzeń używaj podkładek ochronnych w celu ochrony przed zarysowaniami/zadrapaniem.
- Używaj mat ochronnych we wszystkich obszarach o dużym natężeniu ruchu, aby chronić podłogę przed zarysowaniami. Stosuj maty ochronne pod krzesła obrotowe na kółkach.
- Używaj dywaników i wycieraczek. Usuną one większość brudu i wilgoci.
- Nie używaj mat i chodników ochronnych zawierających gumę lub lateks, ponieważ mogą się one przyczynić do potencjalnego blaknięcia podłóg.
- Użyj podkładek filcowych na spodzie mebli. W ten sposób za każdym razem, gdy zasuniesz krzesło do stołu kuchennego lub przesuniesz kanapę, nie ryzykujesz zarysowania podłóg.
- Unikaj długotrwałej ekspozycji paneli na bezpośrednie działanie promieni słonecznych, gdyż mogą one potencjalnie przyczynić się do blaknięcia paneli. Opuść rolety w okresie największego nasłonecznienia w ciągu dnia, aby ograniczyć narażenie.
- Chroń podłogę przed kontaktem z ostrymi przedmiotami.

## 3. Bieżąca pielęgnacja i czyszczenie

- Codzienne zamiatanie podłóg jest najlepszym sposobem zapobiegającym zniszczeniu i zarysowaniu. Zalecane metody to zamiatanie lub odkurzanie. Jeśli chcesz używać odkurzacza do czyszczenia winylu, najlepsza będzie końcówka z miękką szczotką, dzięki czemu nie porysujesz podłóg.
- Sporadyczne czyszczenie na mokro pomoże utrzymać czystość i dobry wygląd podłogi. Przed czyszczeniem na mokro zawsze zacznij od wstępnego czyszczenia na sucho poprzez zamiatanie lub odkurzanie czyszczonej powierzchni. Czyść podłogę partiami, używając wodę lub środków czyszczących o neutralnym pH. Użyj mokrego mopa z mikrofibry i wyczyść partię podłogi. Jeśli mop ulegnie zabrudzeniu, wyczyść go lub użyj nowego, aby nie wcierać brudu w panele.
- Do czyszczenia na mokro używaj tylko wody lub preparatu do czyszczenia podłóg winylowych o naturalnym pH.
- Podłogi nie należy myć octem lub jego roztworem, płynem do naczyń, ani innymi płynami zawierającymi: woski, silikonu lub substancje żrące.
- Nigdy nie szoruj podłóg przy użyciu środków lub narzędzi szorujących.
- Nie wolno stosować mopa parowego.
- Nie nabłyszczaj podłóg woskiem lub innymi nabłyszczającymi preparatami.
- Nie używaj chemicznych środków czyszczących, ponieważ mogą uszkodzić powierzchnię paneli.
- Po każdym czyszczeniu mopem, wypierz go używając tylko wody; do jego prania nie używaj produktów zmiękczających.

## 4. Usuwanie plam i zabrudzeń

Podłogi winylowe są odporne na odbarwienia. Niestety niektóre plamy, zwłaszcza zawierające silne barwniki mogą trwale odbarwić podłogi. Poniższe sugestie pomogą w pielęgnacji podłóg.

- Wodne zacieki lub rozlana ciecz powinny być usunięte niezwłocznie. Użyj do tego ręcznika papierowego lub tekstylnego. Następnie przetrzyj podłogę na mokro i wysusz ją ręcznikiem papierowym.
- Wyschnięte plamy należy delikatnie usunąć przez przetarcie wilgotnym ręcznikiem. Nie używaj żadnych chemicznych lub ściernych środków oraz narzędzi. Po usunięciu brudu przemyj wodą wyczyszczone miejsce, a następnie wysusz ręcznikiem papierowym.
- W przypadku trudno usuwalnych plam spróbuj użyć alkoholu izopropylowego. Nanieś go na czystą, białą szmatkę i delikatnie przetrzyj zabrudzone miejsce.

Zmiana połysku i odcienia podłogi zaobserwowana podczas jej użytkowania jest następstwem normalnego starzenia się podłóg i nie jest wadą produktu. Utrzymanie najlepszego wyglądu podłogi winylowej wymaga regularnej

konserwacji i ochrony. Postępowanie zgodnie z powyższymi wskazówkami pomoże utrzymać piękne podłogi przez wiele lat.

Więcej informacji na [www.bestlaminat.pl/info](http://www.bestlaminat.pl/info)

ver.20-12-21

**Wyłączny importer podłóg Bestlaminat® w Polsce:**



Remex Sp. z o.o.  
ul. Torowa 27  
43-150 Bieruń  
Tel. 32-216-48-16